

Η χημική τουαλέτα ΑμεΑ δεν είναι απλώς μια «μεγαλύτερη καμπίνα». Είναι ένα μικρό κτίριο με πολύ συγκεκριμένες τεχνικές και νομικές απαιτήσεις, που κρίνουν αν ένα έργο, μια εκδήλωση ή ένας επαγγελματικός χώρος σέβεται πραγματικά το δικαίωμα στην πρόσβαση ή απλώς «τη βγάζει με τα βασικά».

Όποιος έχει προσπαθήσει να κινηθεί με αναπηρικό αμαξίδιο σε πρόχειρα οργανωμένο χώρο, ξέρει ότι η λεπτομέρεια παίζει τεράστιο ρόλο. Δύο επιπλέον εκατοστά στην καθαρή διέλευση της πόρτας, 2 % παραπάνω κλίση σε ράμπα, ένα κακοτοποθετημένο χερούλι, μπορούν να κάνουν την διαφορά ανάμεσα στη λειτουργική χρήση και στην πλήρη αδυναμία πρόσβασης.

Στο κείμενο που ακολουθεί μπαίνουμε λίγο πιο βαθιά στις τεχνικές προδιαγραφές, στο σχετικό νομικό πλαίσιο στην Ελλάδα και στην Ευρώπη, αλλά και στις πρακτικές λεπτομέρειες που πρέπει να προσέξει όποιος ενδιαφέρεται για ενοικίαση χημικών τουαλετών ή αγορά χημικής τουαλέτας για χρήση από άτομα με αναπηρία.

Γιατί η σωστή χημική τουαλέτα ΑμεΑ είναι κρίσιμη

Η προσβασιμότητα στις φορητές τουαλέτες δεν είναι απλώς ένα «καλό να υπάρχει». Για υπαίθριες εκδηλώσεις, εργοτάξια, φεστιβάλ, συναυλίες, γάμους σε κτήματα, ακόμη και περιοχές με προσωρινές τουαλέτες λόγω έργων, η χημική τουαλέτα ΑμεΑ είναι συχνά η μοναδική πρακτική δυνατότητα για ισότιμη πρόσβαση στην υγιεινή.

Από επαγγελματική εμπειρία σε εργοτάξια και τουαλέτες εκδηλώσεων, το μοτίβο επαναλαμβάνεται: όταν η τουαλέτα ΑμεΑ μπαίνει «στο τέλος», συνήθως βγαίνει λειτουργικά άχρηστη. Είτε γιατί δεν υπάρχει αρκετός χώρος γύρω της για ελιγμό, είτε γιατί η ράμπα είναι τόσο απότομη που χρειάζονται δύο άτομα να σπρώχνουν και να κρατούν, είτε γιατί δεν έχει προβλεφθεί φωτισμός, με αποτέλεσμα να είναι απροσπέλαστη τις βραδινές ώρες.

Η σωστή επιλογή και εγκατάσταση χημικών τουαλετών ΑμεΑ δείχνει επαγγελματισμό και προνοητικότητα. Προστατεύει επίσης τον διοργανωτή ή τον εργολάβο από παράπονα, καταγγελίες, ακόμη και πρόστιμα.

Νομοθετικό πλαίσιο και πρότυπα: τι ισχύει στην πράξη

Για να κατανοήσει κανείς τις προδιαγραφές, χρειάζεται μια σύντομη χαρτογράφηση του νομικού πλαισίου. Στην Ελλάδα, η βασική αρχή είναι ξεκάθαρη: κάθε κοινόχρηστος χώρος ή εγκατάσταση, μόνιμη ή προσωρινή, πρέπει να είναι προσβάσιμη, όσο αυτό είναι τεχνικά εφικτό. Αυτό επηρεάζει άμεσα και τις φορητές και κινητές τουαλέτες.

Ελληνικές διατάξεις για προσβασιμότητα

Οι απαιτήσεις προσβασιμότητας στηρίζονται σε συνδυασμό διατάξεων:

- Ο Κτιριοδομικός Κανονισμός και ο Νέος Οικοδομικός Κανονισμός (ΝΟΚ) περιγράφουν γενικές απαιτήσεις για προσβάσιμες τουαλέτες, αναλογίες χώρων, διαστάσεις και ελεύθερους κύκλους κίνησης.
- Οι Οδηγίες Σχεδιασμού για άτομα με αναπηρία του ΥΠΕΧΩΔΕ και μεταγενέστερα έγγραφα του Υπουργείου Περιβάλλοντος αναλύουν ειδικότερα τις ελάχιστες διαστάσεις, τα ύψη τοποθέτησης εξαρτημάτων, τις λαβές στήριξης κλπ.
- Ειδικές αποφάσεις για μαζικές εκδηλώσεις, αθλητικούς χώρους, υπαίθριες διοργανώσεις κτλ, συχνά ενσωματώνουν ρυθμίσεις προσβασιμότητας, έστω με αποσπασματικό τρόπο.

Αν και πολλές από αυτές τις διατάξεις αφορούν κυρίως μόνιμα κτίρια, στην πράξη αποτελούν οδηγό και για τις κινητές τουαλέτες, ιδίως σε εκδηλώσεις ή προσωρινές εγκαταστάσεις με μεγάλη προσέλευση κοινού.

Ευρωπαϊκά πρότυπα και ΕΛΟΤ

Για τις χημικές τουαλέτες υπάρχει το ευρωπαϊκό πρότυπο EN 16194, που αφορά γενικά φορητές τουαλέτες μη συνδεδεμένες σε αποχέτευση και περιγράφει τεχνικές απαιτήσεις, αντοχές, υλικά και υγειονομικές προδιαγραφές. Δεν είναι αποκλειστικά για ΑμεΑ, ωστόσο οι σοβαροί κατασκευαστές ακολουθούν το συγκεκριμένο πρότυπο και στις εκδόσεις ΑμεΑ.

Παράλληλα, το ISO 21542 για την προσβασιμότητα στο δομημένο περιβάλλον επηρεάζει έμμεσα τον σχεδιασμό. Αν και δεν υποχρεώνει ευθέως τον κατασκευαστή φορητής τουαλέτας, δίνει σαφή κατεύθυνση για:

- ελάχιστη καθαρή διάσταση πόρτας,
- ελεύθερο κύκλο κίνησης αμαξιδίου,
- ύψη τοποθέτησης λεκάνης, νιπτήρα, χειριστηρίων.

Στην Ελλάδα, ο ΕΛΟΤ έχει υιοθετήσει ή προσαρμόσει αρκετά από αυτά τα πρότυπα. Όταν συζητάτε με προμηθευτή για κινητές τουαλέτες, ειδικά για τουαλέτες για κατασκευές ή εργοτάξια, έχει σημασία να ρωτήσετε αν τα προϊόντα τους συμμορφώνονται με αυτά τα πρότυπα, έστω σε επίπεδο σχεδιαστικών αρχών.

Ποιος φέρει την ευθύνη

Νομικά, την τελική ευθύνη για την ύπαρξη και τη σωστή διάταξη χημικών τουαλετών ΑμεΑ την έχει:

- ο διοργανωτής, στην περίπτωση που μιλάμε για τουαλέτες για festival, χημικές τουαλέτες για συναυλία ή οποιαδήποτε υπαίθρια εκδήλωση,
- ο εργολάβος ή ο κύριος του έργου, όπου μιλάμε για χημικές τουαλέτες εργοταξίου ή λύσεις υγιεινής εργοταξίου,
- ο επιχειρηματίας, όταν οι κινητές τουαλέτες χρησιμοποιούνται για επαγγελματική χρήση σε χώρους εστίασης, αναψυχής κτλ.

Η εταιρεία που αναλαμβάνει την ενοικίαση χημικών τουαλετών έχει επαγγελματική και συμβατική ευθύνη να προτείνει κατάλληλους τύπους και ποσότητες, αλλά η παράβαση συνήθως χρεώνεται στον φορέα που «τρέχει» τον χώρο ή την εκδήλωση.

Βασικές προδιαγραφές προσβασιμότητας για χημικές τουαλέτες ΑμεΑ

Παρότι κάθε μοντέλο έχει τις ιδιαιτερότητές του, υπάρχουν κάποια στοιχεία που θεωρούνται πλέον ελάχιστη προϋπόθεση. Όποιος έχει δουλέψει αρκετά χρόνια με προσωρινές τουαλέτες μπορεί να ξεχωρίσει «με το μάτι» αν μια καμπίνα ΑμεΑ είναι λειτουργική ή απλώς οριακά «χωράει» αμαξίδιο.

Διαστάσεις και ελεύθερος χώρος κίνησης

Το πρώτο και βασικό είναι ο ελεύθερος χώρος ελιγμών. Για άτομο σε χειροκίνητο αμαξίδιο χρειάζεται συνήθως κύκλος κίνησης τουλάχιστον one hundred fifty cm. Σε πολλές χημικές τουαλέτες ΑμεΑ, η καθαρή εσωτερική διάσταση στον έναν άξονα φτάνει τα a hundred and sixty έως a hundred and seventy cm, και στον άλλο περίπου a hundred and fifty cm, ώστε να μπορεί το αμαξίδιο να περιστραφεί.

Πέρα από τον κύκλο, έχει σημασία η καθαρή απόσταση μπροστά και δίπλα στη λεκάνη. Ένα συχνό λάθος σε πρόχειρες κατασκευές είναι τοποθέτηση λεκάνης πολύ κοντά στη γωνία, με αποτέλεσμα το αμαξίδιο να μην μπορεί να πλησιάσει πλάγια.

Στις επαγγελματικές φορητές τουαλέτες εργοταξίου που είναι σχεδιασμένες για ΑμεΑ, οι σοβαροί κατασκευαστές φροντίζουν ώστε ο άξονας της λεκάνης να απέχει από το πλάγιο τοίχωμα 40 έως 45 cm. Αυτή η λεπτομέρεια κάνει τη μετακίνηση από το αμαξίδιο πολύ πιο ασφαλή.

Πόρτα, κατώφλι και ράμπα

Το δεύτερο κρίσιμο θέμα είναι η είσοδος. Εκεί χάνονται οι περισσότερες «ψευδοπροσβάσιμες» τουαλέτες. Η καθαρή διάσταση της πόρτας πρέπει να είναι τουλάχιστον eighty five cm, ιδανικά 90 cm. Προσοχή, μιλάμε για καθαρό άνοιγμα, δηλαδή με αφαιρεμένο πλαίσιο, κουμπώματα, χειρολαβές.

Το κατώφλι πρέπει να είναι μηδενικό ή ελάχιστο, συνήθως κάτω από 2 cm, και με λοξότμηση. Όταν η καμπίνα ανεβαίνει επάνω σε βάση για λόγους αποχέτευσης, πρέπει υποχρεωτικά να υπάρχει ράμπα. Εκεί αξίζει να σταθεί κανείς λίγο:

- Κλίση ράμπας: Ιδανικά να μην ξεπερνά το 5 %, ειδικά σε υπαίθριες συνθήκες. Πάνω από 8 % αρχίζει και γίνεται πρακτικά απροσπέλαστη χωρίς βοήθεια.
- Πλάτος: Πρέπει να είναι ίσο ή μεγαλύτερο από το άνοιγμα της πόρτας, δηλαδή τουλάχιστον 90 cm.
- Επιφάνεια: Αντιολισθητική, με επαρκή απορροή βρόχινου νερού.

Στις τουαλέτες για υπαίθρια εκδήλωση συναντάμε συχνά πρόχειρες ξύλινες ράμπες. Εκεί κρύβονται και οι περισσότερες επικίνδυνες παγίδες: χαλαρές σανίδες, μεγάλη κλίση, μη στερέωση στο έδαφος. Ο πελάτης συχνά δεν το αντιλαμβάνεται μέχρι να υπάρξει ατύχημα.

Εξοπλισμός εσωτερικού χώρου

Η εικόνα επαγγελματικού χώρου κρίνεται στο εσωτερικό. Στις τουαλέτες για επαγγελματική χρήση, οι προδιαγραφές ΑμεΑ δεν είναι διαπραγματεύσιμες. Ο εξοπλισμός πρέπει να επιτρέπει ασφαλείς μετακινήσεις, στήριξη, χρήση με ένα χέρι, προσέγγιση με αμαξίδιο.

Τα βασικά σημεία:

- Ύψος λεκάνης: Συνήθως στην περιοχή των 45 έως 50 cm από το τελικό δάπεδο. Πολύ χαμηλή λεκάνη δυσκολεύει την μετακίνηση από και προς το αμαξίδιο.
- Λαβές στήριξης: Τοποθετημένες αριστερά και δεξιά από τη λεκάνη, με δυνατότητα συγκράτησης βάρους, όχι απλώς διακοσμητικές σωληνώσεις. Μία από αυτές πρέπει συχνά να είναι ανακλινόμενη, ώστε να επιτρέπει μεταφορά από πλάγια.
- Χώρος για συνοδό: Σε αρκετές περιπτώσεις άτομα με βαριά κινητική αναπηρία έχουν συνοδό. Το μοντέλο της τουαλέτας πρέπει να προβλέπει επαρκή χώρο για δύο άτομα.
- Νιπτήρας και σαπούνι: Σε ύψος προσβάσιμο από καθιστή θέση, με ελεύθερο χώρο από κάτω για το αμαξίδιο. Οι παροχές νερού στις φορητές τουαλέτες γίνονται είτε με δοχεία και αντλίες ποδοκίνητες ή χειροκίνητες, είτε με σύνδεση σε δίκτυο, ανάλογα με το μοντέλο.
- Καθρέφτης: Αν υπάρχει, να είναι χαμηλά, κεκλιμένος ή σε ύψος που να μπορεί να χρησιμοποιηθεί από καθιστή θέση.

Εκεί που ξεχωρίζουν οι VIP χημικές τουαλέτες, ειδικά σε γάμους ή εταιρικές διοργανώσεις, είναι στο φινίρισμα και στον εξοπλισμό: καλύτερος φωτισμός, πιο άνετο εσωτερικό, διαχωρισμός ανδρών - γυναικών, ανεξάρτητη καμπίνα ΑμεΑ με άνεση χώρου και συχνά κλιματισμό ή θέρμανση.

Προδιαγραφές ασφάλειας και υγιεινής

Πέρα από τη γεωμετρία, οι χημικές τουαλέτες ΑμεΑ οφείλουν να είναι ασφαλείς και υγιεινές, ειδικά όταν εξυπηρετούν ευάλωτες ομάδες.

Σταθερότητα και αντοχή

Σε εξωτερικές τουαλέτες, οι συνθήκες είναι συχνά σκληρές: αέρας, βροχή, ανώμαλο έδαφος. Η καμπίνα πρέπει να έχει επαρκή βάρος ή αγκύρωση, ώστε να μην ανατρέπεται εύκολα. Στα εργοτάξια, όπου τα μηχανήματα κινούνται κοντά στις καμπίνες, η αντοχή των τοιχωμάτων έχει επίσης σημασία.

Η είσοδος και η ράμπα πρέπει να στηρίζονται σωστά. Έχω δει περιπτώσεις όπου η ράμπα «κουμπώνει» σε πλαστική υποδοχή της καμπίνας, χωρίς μηχανική ασφάλιση. Ένα μικρό χτύπημα με τροχό ή μια απότομη κίνηση μπορεί να τη βγάλει από τη θέση της.

Αερισμός, φωτισμός και καθαριότητα

Ο επαρκής αερισμός είναι κρίσιμος σε κάθε χημική τουαλέτα, ακόμη περισσότερο όμως σε ΑμεΑ, όπου κάποιος μπορεί να χρειαστεί περισσότερο χρόνο. Ορισμένα μοντέλα διαθέτουν κανάλια εξαερισμού και εξαεριστήρες, είτε φυσικούς είτε ηλεκτρικούς.

Ο φωτισμός είναι επίσης στοιχείο ασφάλειας. Σε τουαλέτες για pageant ή υπαίθριες βραδινές συναυλίες, ο τεχνικός φωτισμού συχνά ξεχνά ότι μια καμπίνα ΑμεΑ χρειάζεται επαρκή φωτισμό στην είσοδο και στο εσωτερικό. Φωτισμός με μπαταρίες, επαναφορτιζόμενα φωτιστικά ή σύνδεση σε δίκτυο είναι πρακτικές λύσεις.

Στο θέμα καθαριότητας, δεν υπάρχει διαφορά αρχής από τις υπόλοιπες φορητές τουαλέτες, αλλά υπάρχουν πρακτικές δυσκολίες. Λόγω μεγαλύτερου εσωτερικού όγκου, η καμπίνα ΑμεΑ συγκρατεί περισσότερη υγρασία και οσμές. Αυτό σημαίνει ότι σε έντονη χρήση χρειάζεται συχνότερη συντήρηση και ανανέωση χημικών. Σε έργα με μακροχρόνια χρήση, όπως εργοτάξια μεγάλων κατασκευών, η εμπειρία δείχνει ότι ο ρυθμός συντήρησης της τουαλέτας ΑμεΑ πρέπει να είναι τουλάχιστον ίσος ή και μεγαλύτερος με τον ρυθμό των υπόλοιπων καμπίνων, ακόμη κι αν οι χρήστες είναι αριθμητικά λιγότεροι.

Σε ποιες περιπτώσεις είναι υποχρεωτική η χημική τουαλέτα ΑμεΑ

Η υποχρέωση εξαρτάται από τον τύπο της εγκατάστασης, τη διάρκεια και τον αναμενόμενο αριθμό χρηστών. Αν και η νομοθεσία δεν είναι πάντα απολύτως σαφής, στην πράξη ισχύουν κάποιες λογικές αρχές που ακολουθούν οι τεχνικές υπηρεσίες και οι ελεγκτικοί μηχανισμοί.

Υπαίθριες εκδηλώσεις, συναυλίες και φεστιβάλ

Όταν διοργανώνετε υπαίθρια εκδήλωση με σημαντική προσέλευση κοινού, η ύπαρξη τουλάχιστον μίας πλήρως προσβάσιμης χημικής τουαλέτας ΑμεΑ σε κάθε «ζώνη» του χώρου [φορητές τουαλέτες](#) θεωρείται απαραίτητη. Όσο αυξάνει ο αριθμός των κοινών τουαλετών, οι αρχές συνήθως περιμένουν και αντίστοιχη αναλογία προσβάσιμων, τυπικά ένα μικρό αλλά όχι αμελητέο ποσοστό.

Σε μεγάλες διοργανώσεις, όπως τουαλέτες για festival με δεκάδες χιλιάδες επισκέπτες, είναι πλέον κακή πρακτική διεθνώς να υπάρχει μόνο μία καμπίνα ΑμεΑ για όλο το χώρο. Για λόγους σεβασμού αλλά και λειτουργικότητας, οι επαγγελματίες διοργανωτές προβλέπουν περισσότερες και τις κατανέμουν στρατηγικά.

Στις χημικές τουαλέτες για συναυλία ή σε μαραθώνιους, όπου υπάρχει και σημαντικός αριθμός αθλητών με κινητικές ιδιαιτερότητες, είναι πρακτικό να βρίσκονται καμπίνες ΑμεΑ κοντά σε σημεία εκκίνησης,

τερματισμού και περιοχές πρώτων βοηθειών.

Γάμοι, δεξιώσεις και VIP εκδηλώσεις

Στις χημικές τουαλέτες για γάμο η παρουσία ΑμεΑ καμπίνας δεν είναι πάντα τυπικά υποχρεωτική από κάποιον συγκεκριμένο νόμο, ειδικά σε ιδιωτικούς χώρους. Ωστόσο, τα τελευταία χρόνια όλο και περισσότερα κτήματα και χώροι εκδηλώσεων την εντάσσουν αυτόματα στον σχεδιασμό, κυρίως για λόγους εξυπηρέτησης συγγενών ή καλεσμένων με κινητικές δυσκολίες.

Εκεί μπαίνουν στο παιχνίδι οι VIP χημικές τουαλέτες, συνήθως τύπου field με ράμπα και ευρύχωρη διάταξη. Ο πελάτης που επενδύει σε τέτοια λύση δεν ψάχνει μόνο τη «νομιμότητα», αλλά και την εικόνα, την άνεση και την εμπειρία των καλεσμένων.

Εργοτάξια και προσωρινές εγκαταστάσεις

Στα εργοτάξια, η απαίτηση για τουαλέτες για κατασκευές καλύπτεται τυπικά από την εργατική νομοθεσία και τις διατάξεις υγιεινής και ασφάλειας. Αν και δεν υπάρχει πάντα ρητή αναφορά σε ΑμεΑ καμπίνα, στην πράξη υπάρχουν τρεις περιπτώσεις όπου επιβάλλεται:

- Όταν στο προσωπικό υπάρχει εργαζόμενος με κινητική αναπηρία ή μειωμένη κινητικότητα.
- Όταν το εργοτάξιο βρίσκεται σε χώρο με δημόσια πρόσβαση, π.χ. υπαίθριοι αρχαιολογικοί χώροι σε ανακαίνιση, πάρκα, πλατείες.
- Όταν ο κύριος του έργου απαιτεί ρητά πλήρη πρόβλεψη προσβασιμότητας.

Από την εμπειρία σε μεγάλα έργα υποδομών και αστικών αναπλάσεων, οι σοβαροί εργολάβοι προβλέπουν τουλάχιστον μία χημική τουαλέτα ΑμεΑ για κάθε συγκέντρωση φορητών τουαλετών εργοταξίου, ανεξάρτητα από την τρέχουσα σύνθεση προσωπικού. Αυτό μειώνει τον κίνδυνο μελλοντικών προσθηκών και ανακατατάξεων.

Τι να προσέξετε στην ενοικίαση χημικών τουαλετών ΑμεΑ

Η αγορά είναι πια αρκετά ώριμη, αλλά η ποιότητα υπηρεσιών ποικίλλει. Στην ενοικίαση χημικών τουαλετών, η επιλογή προμηθευτή και μοντέλου παίζει μεγαλύτερο ρόλο από όσο νομίζουν όσοι κοιτούν μόνο την προσφορά.

Μια σύντομη αλλά χρήσιμη «μικρολίστα ελέγχου» πριν κλείσετε συμφωνία:

- Ρωτήστε για τις ακριβείς εσωτερικές διαστάσεις και την καθαρή διάσταση πόρτας, όχι μόνο «τύπος ΑμεΑ».
- Ζητήστε να δείτε φωτογραφίες από πραγματικές εγκαταστάσεις, κατά προτίμηση σε παρόμοιο περιβάλλον με το δικό σας.
- Επιβεβαιώστε αν η ράμπα περιλαμβάνεται στην τιμή και ποια είναι η κλίση της.
- Συζητήστε ρητά τη συχνότητα καθαρισμού και την πρόσβαση του βυτιοφόρου στον χώρο.
- Ελέγξτε αν υπάρχει δυνατότητα φωτισμού, είτε ενσωματωμένου είτε παρεχόμενου από τον προμηθευτή.

Αν μιλάμε για αγορές και όχι για ενοικίαση, τα κριτήρια διαφοροποιούνται. Στην αγορά χημικής τουαλέτας για επαγγελματική χρήση, όπως σε μόνιμα υπαίθρια μπαρ, sea coast bars ή αθλητικές εγκαταστάσεις, έχει σημασία η μακροχρόνια αντοχή στα UV, η ποιότητα των μεντεσέδων, η δυνατότητα επισκευής εξαρτημάτων και η συμβατότητα με υπηρεσίες συντήρησης από τρίτους.

Τοποθέτηση στον χώρο: η μισή επιτυχία

Ακόμη και η καλύτερη φορητή τουαλέτα ΑμεΑ χάνει την αξία της αν τοποθετηθεί σε λάθος σημείο. Η εμπειρία από τουαλέτες εκδηλώσεων δείχνει ότι συνήθως ο γερανός ή το ανυψωτικό οχημάτων υπαγορεύει τη θέση, όχι οι ανάγκες των χρηστών.

Πρόσβαση από τη διαδρομή κίνησης

Η διαδρομή από την είσοδο του χώρου μέχρι την καμπίνα πρέπει να είναι συνεχής, χωρίς σκαλοπάτια, στενώματα ή «λαιμούς μπουκαλιού». Αυτό σημαίνει:

- επαρκές πλάτος διαδρόμου,
- ομαλή επιφάνεια χωρίς χαλαρές πλάκες ή μεγάλα κενά,
- αποφυγή απότομων κλίσεων ή απότομων αλλαγών επιπέδου.

Σε υπαίθρια parties, ένα συχνό λάθος είναι η τοποθέτηση της ΑμεΑ τουαλέτας σε χωμάτινο σημείο **ιστοσελίδα** με ανώμαλο έδαφος, γιατί απλά «εκεί χωράει». Το αμαξίδιο όμως κολλάει, ή μετά από βροχή η διαδρομή γίνεται απροσπέλαστη.

Σχέση με υπόλοιπες τουαλέτες και κοινόχρηστους χώρους

Η τοποθέτηση πρέπει να εξασφαλίζει και οπτική προσβασιμότητα. Μια καμπίνα ΑμεΑ κρυμμένη πίσω από φορτηγά ή αποθήκες, χωρίς σήμανση, είναι σαν να μην υπάρχει. Η απόσταση από τις υπόλοιπες εξωτερικές τουαλέτες πρέπει να είναι μικρή, ώστε ο χρήστης ΑμεΑ να μην χρειάζεται να διανύει δυσανάλογα μεγαλύτερη απόσταση.

Σε χώρους με VIP χημικές τουαλέτες, η καμπίνα ΑμεΑ πρέπει να αποτελεί φυσικό μέρος της ίδιας «ζώνης ποιότητας», όχι να βρίσκεται στο πίσω μέρος δίπλα σε τεχνικούς χώρους.

Πόσες χημικές τουαλέτες ΑμεΑ χρειάζονται

Δεν υπάρχει ένας κανόνας που να εφαρμόζεται παντού, αλλά υπάρχουν πρακτικές οδηγίες που χρησιμοποιούν οι επαγγελματίες.

Για εκδηλώσεις μικρής και μεσαίας κλίμακας, με λίγες δεκάδες φορητές τουαλέτες, η εμπειρία λέει ότι τουλάχιστον μία χημική τουαλέτα ΑμεΑ ανά συγκέντρωση καμπίνων είναι ένα λογικό ελάχιστο. Αν ο χώρος χωρίζεται σε δύο ή τρεις απομονωμένες ζώνες, καλό είναι κάθε ζώνη να έχει τη δική της καμπίνα ΑμεΑ.

Σε πολύ μεγάλα festivals ή πολυήμερες διοργανώσεις, οι οργανωτές συχνά δουλεύουν με αναλογίες τύπου 1 ανά 20 ή 1 ανά 30 κοινές καμπίνες, ανάλογα με το προφίλ κοινού και τα δεδομένα προηγούμενων χρονιών. Σημασία έχει να υπάρχει πλεόνασμα, όχι οριακή κάλυψη.

Στα εργοτάξια, ο γενικός κανόνας είναι ότι όπου βρίσκεται ομάδα κοινών χημικών τουαλετών εργοταξίου, πρέπει να προβλέπεται και τουλάχιστον μία καμπίνα ΑμεΑ, είτε για εργαζόμενους είτε για επισκέπτες. Σε μεγάλα διάσπαρτα έργα, η λύση συνήθως είναι μία προσβάσιμη καμπίνα σε κάθε «στρατόπεδο» ή βασικό χώρο διοίκησης.

Συνήθη λάθη που κοστίζουν

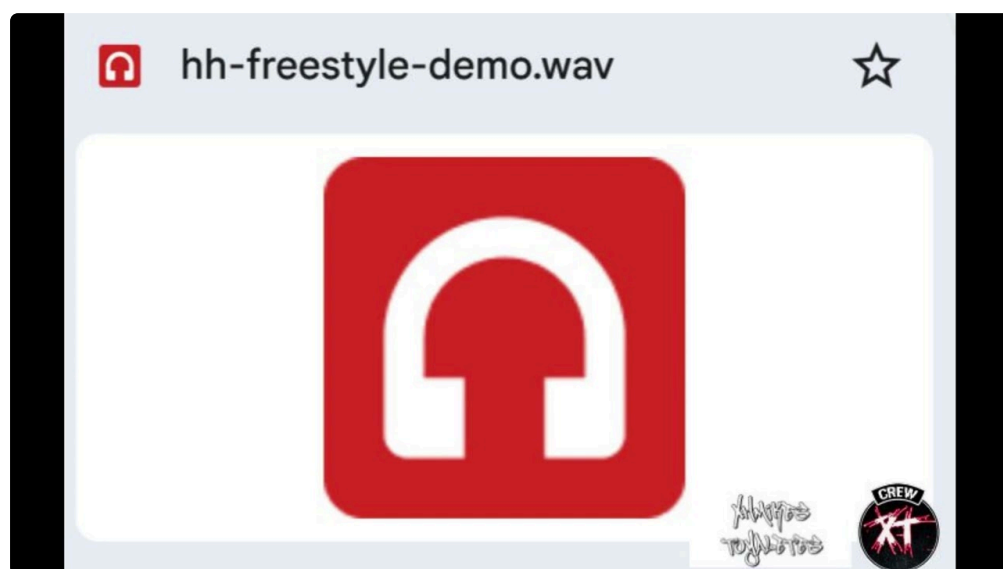
Η διαφορά ανάμεσα σε μια τυπικά «παρούσα» και μια πραγματικά λειτουργική χημική τουαλέτα ΑμεΑ κρίνεται συχνά από μικρές λεπτομέρειες. Κάποια από τα πιο συχνά λάθη που έχω δει σε έργα και εκδηλώσεις:

- Επιλογή ανύπαρκτου ή κακής ποιότητας φωτισμού, με αποτέλεσμα η καμπίνα να είναι πρακτικά απροσπέλαστη τις βραδινές ώρες.
- Πρόχειρες, υπερβολικά απότομες ράμπες, συχνά χωρίς χειρολισθήρες, που απαιτούν δύο άτομα να σπρώχνουν και να συγκρατούν ένα αμαξίδιο.
- Τοποθέτηση μπροστά στην πόρτα εμποδίων, όπως κάδοι, καλώδια, ντεπόζιτα νερού ή ακόμα και πάγκοι σε φεστιβάλ.
- Υποτίμηση αναγκών συντήρησης, με αποτέλεσμα η καμπίνα ΑμεΑ να «γемίξει» γρηγορότερα λόγω αυξημένου χρόνου παραμονής, αλλά ο ρυθμός καθαρισμού να παραμένει ίδιος με των άλλων.
- Ελλιπής ή λανθασμένη σήμανση, οπότε οι χρήστες είτε δεν εντοπίζουν την καμπίνα είτε τη χρησιμοποιούν ως «χώρο αποθήκευσης» για καρότσια και εξοπλισμό.

Τα παραπάνω δεν είναι θεωρητικά. Σε πραγματικές συνθήκες, αρκεί μια βροχή, λίγο σκοτάδι ή λίγα επιπλέον αντικείμενα γύρω από την καμπίνα για να μετατρέψουν μια κατά τα άλλα σωστή εγκατάσταση σε μη προσβάσιμη.

Πώς να μιλήσετε με τον προμηθευτή σας

Η εμπειρία δείχνει ότι η ποιότητα του αποτελέσματος εξαρτάται σε μεγάλο βαθμό από την επικοινωνία με την εταιρεία που αναλαμβάνει τις φορητές τουαλέτες. Όσο πιο συγκεκριμένος είναι ο πελάτης στις απαιτήσεις του, τόσο καλύτερα θα τον εξυπηρετήσει ένας σοβαρός προμηθευτής.



Μερικές στοχευμένες ερωτήσεις που βοηθούν να ξεκινήσει σωστά η συζήτηση:

- Μπορείτε να μου δώσετε τις εσωτερικές διαστάσεις και το καθαρό άνοιγμα της πόρτας για το μοντέλο ΑμεΑ;
- Περιλαμβάνεται ράμπα, και αν ναι, ποιο είναι το μήκος και η κλίση της;
- Πόσο συχνά προτείνετε καθαρισμό για καμπίνα ΑμεΑ με βάση τον εκτιμώμενο αριθμό χρηστών;
- Διαθέτει εσωτερικό φωτισμό ή χρειάζεται να φροντίσουμε εμείς για εξωτερική παροχή;
- Τι προβλέπεται για την αγκύρωση και τη σταθερότητα της καμπίνας σε περίπτωση έντονου αέρα;

Ένας έμπειρος συνεργάτης δεν θα αρκεστεί στις απαντήσεις. Συνήθως θα ζητήσει κατόψεις, φωτογραφίες ή μια επίσκεψη στον χώρο, ειδικά όταν πρόκειται για μεγάλα έργα ή πολύ απαιτητικές τουαλέτες για υπαίθρια εκδήλωση.

Το κόστος της ποιότητας και το κόστος της παράλειψης

Οι χημικές τουαλέτες ΑμεΑ κοστίζουν περισσότερο από τις τυπικές φορητές λύσεις. Η διαφορά στην ενοικίαση μπορεί να κυμαίνεται από 30 % έως και eighty %, ανάλογα με τον τύπο καμπίνας, το αν είναι απλή ή VIP, τις παροχές νερού, φωτισμού κτλ.

Σε έργα με περιορισμένο price range, η πρώτη αντίδραση είναι συχνά «δεν θα τη χρησιμοποιήσει κανείς». Η εμπειρία δείχνει το αντίθετο. Όταν υπάρχει ποιοτική, καθαρή και σωστά τοποθετημένη τουαλέτα ΑμεΑ, συνήθως αξιοποιείται από περισσότερους χρήστες, όχι μόνο από όσους κινούνται με αμαξίδιο: ηλικιωμένοι, άτομα με παροδικούς τραυματισμούς, γονείς με καρότσια, ακόμη και άτομα με προβλήματα ισορροπίας.

Το κόστος της μη πρόβλεψης μπορεί να είναι:

- πρακτικό, με χρονοβόρες παρεμβάσεις εκ των υστέρων,
- οικονομικό, σε περίπτωση καταγγελιών και προστίμων,
- και κυρίως ηθικό, όταν κάποιος επισκέπτης ή εργαζόμενος βρεθεί σε πραγματική αδυναμία χρήσης τουαλέτας.

Σε εκδηλώσεις υψηλής προβολής, το κόστος δημόσιας εικόνας μιας τέτοιας παράλειψης είναι συχνά μεγαλύτερο από οποιοδήποτε ενοικιαστήριο.

Συμπέρασμα: η προσβασιμότητα στις χημικές τουαλέτες είναι επιλογή επαγγελματισμού

Οι χημικές τουαλέτες ΑμεΑ συνδέουν τρία πεδία που σπάνια «μιλούν» μεταξύ τους: τη νομοθεσία, την τεχνική πρακτική και την ανθρώπινη εμπειρία. Για να λειτουργήσουν σωστά, χρειάζονται και τα τρία.

Η νομοθεσία θέτει την απαίτηση της προσβασιμότητας. Τα τεχνικά πρότυπα δίνουν συγκεκριμένες προδιαγραφές για διαστάσεις, ράμπες, εξοπλισμό και ασφάλεια. Η ανθρώπινη εμπειρία, όμως, αποκαλύπτει πού αποτυγχάνουν οι πρόχειρες λύσεις: στις λεπτομέρειες της τοποθέτησης, της συντήρησης, της σήμανσης, του φωτισμού.

Όποιος ασχολείται επαγγελματικά με τουαλέτες εκδηλώσεων, εργοτάξια, προσωρινές τουαλέτες, ή γενικότερα με εξωτερικές τουαλέτες, έχει κάθε λόγο να αντιμετωπίζει τις καμπίνες ΑμεΑ όχι ως «υποχρεωτικό κακό», αλλά ως ευκαιρία να δείξει επίπεδο οργάνωσης. Αρκεί λίγη περισσότερη προσοχή στο στάδιο της μελέτης και της επικοινωνίας με τον προμηθευτή για να γίνει η διαφορά.

Τελικά, η πραγματικά προσβάσιμη χημική τουαλέτα είναι ένας μικρός αλλά πολύ συγκεκριμένος δείκτης σεβασμού. Και αυτό, σε κάθε έργο και σε κάθε εκδήλωση, μετράει πολύ περισσότερο από το όποιο επιπλέον κόστος.