

Η υγιεινή σε ένα εργοτάξιο συχνά αντιμετωπίζεται σαν δευτερεύον ζήτημα, μέχρι να προκύψει το πρώτο σοβαρό πρόβλημα. Έχω δει έργα να σταματούν για μέρες λόγω ελέγχων, να δημιουργούνται εντάσεις με το προσωπικό, ακόμη και να χάνεται πελάτης, απλώς επειδή υποτιμήθηκαν οι λύσεις υγιεινής. Οι φορητές τουαλέτες και οι σταθμοί πλυσίματος χεριών δεν είναι απλώς «ένα έξοδο ακόμη», αλλά εργαλείο ομαλής λειτουργίας, συμμόρφωσης με τη νομοθεσία και προστασίας της εικόνας της εταιρείας.

Η εμπειρία δείχνει ότι όταν ο εργοδότης επενδύει σε σωστές λύσεις υγιεινής εργοταξίου, κερδίζει σε παραγωγικότητα, ασφάλεια και αξιοπιστία. Το ενδιαφέρον είναι ότι συχνά δεν χρειάζονται υπερβολές, αλλά σωστός σχεδιασμός, κατάλληλος συνδυασμός εξοπλισμού και επαγγελματική συντήρηση.

Γιατί η υγιεινή στο εργοτάξιο είναι κρίσιμη

Ο χώρος ενός εργοταξίου είναι εκ φύσεως απαιτητικός: σκόνη, λάσπη, αλλαγές καιρικών συνθηκών, εργαζόμενοι από διαφορετικά συνεργεία και ειδικότητες, περιορισμένος χώρος, έντονος ρυθμός εργασίας. Αν δεν οργανωθεί η καθημερινότητα, οι φορητές τουαλέτες καταλήγουν βρόμικες, οι εργαζόμενοι αποφεύγουν τους σταθμούς υγιεινής και η κατάσταση ξεφεύγει πολύ γρήγορα.

Στην πράξη, μια ανεπαρκής λύση υγιεινής μπορεί να οδηγήσει σε αυξημένες απουσίες λόγω γαστρεντερίτιδας ή άλλων λοιμώξεων, σε παράπονα από την ομάδα, σε συγκρούσεις με γειτονικές επιχειρήσεις ή κατοίκους, ακόμη και σε καταγγελίες στις Αρχές. Στα αστικά εργοτάξια, όπου ο χώρος είναι περιορισμένος και η γειτνίαση με κατοικίες ή καταστήματα έντονη, οι πρόχειρες λύσεις γίνονται πολύ γρήγορα μπούμερανγκ.

Από την πλευρά της ασφάλειας και υγείας, οι προσωρινές τουαλέτες και οι σταθμοί πλυσίματος χεριών συνδέονται άμεσα με την πρόληψη ατυχημάτων. Ένας εργαζόμενος που προσπαθεί να «κρατηθεί» για ώρες, αντί να κάνει ένα διάλειμμα για να χρησιμοποιήσει μια αξιοπρεπή χημική τουαλέτα εργοταξίου, είναι πιο κουρασμένος, πιο αφηρημένος και πιο επιρρεπής σε λάθη. Είναι μια παράμετρος που συνήθως δεν καταγράφεται σε στατιστικές, αλλά είναι πολύ αισθητή στην καθημερινότητα ενός εργοταξίου.

Νομοθεσία, πρακτικές και προσδοκίες εργαζομένων

Η ελληνική και ευρωπαϊκή νομοθεσία για την υγεία και ασφάλεια στην εργασία προβλέπει υποχρέωση παροχής κατάλληλων εγκαταστάσεων υγιεινής. Στις περισσότερες περιπτώσεις αυτό μεταφράζεται σε επαρκή αριθμό χημικών τουαλετών εργοταξίου, χωριστές υποδομές για άνδρες και γυναίκες όταν χρειάζεται, πρόσβαση για ΑμεΑ όπου είναι ρεαλιστικά εφικτό, καθώς και δυνατότητα πλυσίματος χεριών με νερό και σαπούνι.

Εκτός όμως από τη στενή νομική υποχρέωση, υπάρχει και η πραγματικότητα της αγοράς εργασίας. Οι τεχνίτες, οι μηχανικοί, οι εργοδηγοί έχουν πλέον εμπειρία από έργα στο εξωτερικό ή από μεγάλες εργολαβίες με υψηλά πρότυπα. Όταν βρεθούν σε εργοτάξιο με πρόχειρες εξωτερικές τουαλέτες, χωρίς σαπούνι, χωρίς χαρτί και χωρίς συχνό καθαρισμό, η εντύπωση που σχηματίζουν για τον εργοδότη είναι αρνητική, όσο καλή κι αν είναι η αμοιβή.

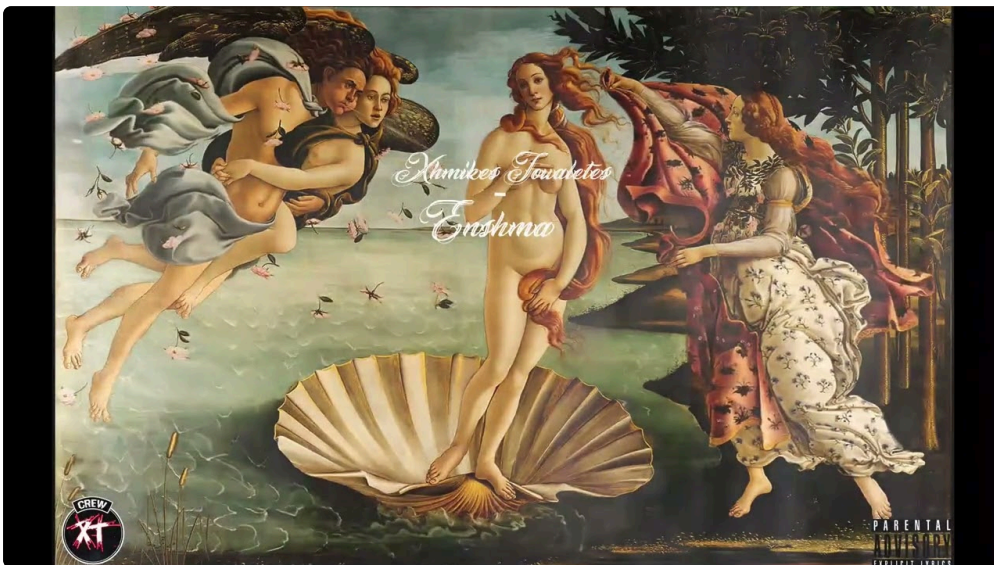
Σε μεγάλες εταιρείες κατασκευών βλέπουμε ήδη αυστηρές εσωτερικές προδιαγραφές για φορητές τουαλέτες εργοταξίου και σταθμούς πλυσίματος χεριών, πέρα από τις ελάχιστες απαιτήσεις του νόμου. Αυτές οι προδιαγραφές συχνά προβλέπουν επιπλέον εξοπλισμό, όπως αυτόνομους νεροχύτες, διανεμητές απολυμαντικού, ξεχωριστές χημικές τουαλέτες ΑμεΑ και συχνή καταγραφή συντήρησης.

Ενοικίαση ή αγορά χημικής τουαλέτας: τι βγάζει νόημα

Ένα από τα πρώτα ερωτήματα που ακούω από μικρότερους εργολάβους είναι αν έχει νόημα η αγορά χημικής τουαλέτας, αντί για διαρκή ενοικίαση χημικών τουαλετών. Η απάντηση σπάνια είναι απόλυτη και εξαρτάται από τη φύση των έργων, τη διάρκεια και τη γεωγραφική διασπορά.

Σε εργολάβους που διαχειρίζονται πολλά μικρά έργα, σύντομης διάρκειας, σε διαφορετικές περιοχές, η ενοικίαση χημικών τουαλετών συνήθως είναι πιο ευέλικτη. Ο προμηθευτής αναλαμβάνει μεταφορά, συντήρηση, άντληση και καθαρισμό, ενώ ο εργολάβος επικεντρώνεται στο έργο. Όταν κλείνει ένα εργοτάξιο, η προσωρινή τουαλέτα απομακρύνεται και δεν μένει αχρησιμοποίητος εξοπλισμός στην αποθήκη.

Η αγορά χημικής τουαλέτας έχει νόημα κυρίως σε μόνιμες ή ημιμόνιμες εγκαταστάσεις, όπως εργοτάξια με διάρκεια αρκετών ετών, λατομεία, βιομηχανικές μονάδες σε εκσυγχρονισμό ή μόνιμους σταθμούς εργασίας σε αγροτικές περιοχές. Εκεί, το κόστος απόκτησης μπορεί να αποσβεστεί σε ένα λογικό διάστημα, αρκεί να υπάρχει οργάνωση για τη συντήρηση. Το κρίσιμο σημείο που συχνά υποτιμάται είναι η διαχείριση των λυμάτων και η τακτική αποκομιδή, που απαιτεί κατάλληλο όχημα και συνεργασία με αδειοδοτημένο συνεργείο.



Σε κάθε περίπτωση, η οικονομική σύγκριση πρέπει να συμπεριλαμβάνει όχι μόνο την τιμή αγοράς ή ενοικίασης, αλλά και το κόστος καθαρισμού, αναλωσίμων, πιθανών ζημιών, καθώς και τον «αόρατο» παράγοντα, την ικανοποίηση και διαθεσιμότητα του προσωπικού. Ένα εργοτάξιο με αξιοπρεπείς λύσεις υγιεινής εργοταξίου προσελκύει πιο εύκολα έμπειρα συνεργεία.

Τύποι φορητών τουαλετών και επιλογές εξοπλισμού

Η αγορά έχει εξελιχθεί πολύ και ο όρος φορητές τουαλέτες καλύπτει σήμερα μια μεγάλη γκάμα λύσεων, από απλές κινητές τουαλέτες μέχρι πλήρως εξοπλισμένα καμπινέ με νιπτήρα, ζεστό νερό και ξεχωριστό χώρο για ντους. Η επιλογή γίνεται με κριτήριο το είδος του έργου, τη διάρκεια, τον αριθμό εργαζομένων και τις ιδιαιτερότητες του χώρου.

Οι κλασικές χημικές τουαλέτες εργοταξίου είναι η πιο συνηθισμένη λύση στα περισσότερα έργα. Είναι αυτόνομες, δεν απαιτούν σύνδεση σε δίκτυο ύδρευσης ή αποχέτευσης, διαθέτουν δεξαμενή λυμάτων με χημικά και εξαερισμό. Για έργα με διάρκεια άνω των μερικών μηνών, έχει μεγάλη σημασία η ποιότητα του πλαστικού, η σταθερότητα στον αέρα, η ευκολία πρόσβασης για καθαρισμό και η αξιοπιστία της πόρτας και των μεντεσέδων. Όσοι έχουν δουλέψει σε εργοτάξιο με έντονο αέρα ξέρουν πολύ καλά πόσο κρίσιμο είναι αυτό.

Οι εξωτερικές τουαλέτες για επαγγελματική χρήση μπορεί να προσφέρουν επιπλέον άνεση, όπως μεγαλύτερο εσωτερικό χώρο, ενσωματωμένο νιπτήρα με ποδοκίνητη αντλία, καθρέφτη και αποθηκευτικό χώρο για χαρτί και σαπούνι. Σε έργα που δέχονται συχνές επισκέψεις πελατών, επιβλεπόντων ή εκπροσώπων υπηρεσιών, τέτοιες πιο άνετες προσωρινές τουαλέτες βοηθούν πολύ στην εικόνα της εταιρείας.

Υπάρχουν επίσης ειδικές κατηγορίες, όπως χημικές τουαλέτες ΑμεΑ, με μεγαλύτερη καμπίνα, ράμπα, χειρολαβές και χαμηλωμένα εξαρτήματα, ώστε να διευκολύνουν χρήστες με αναπηρικό αμαξίδιο. Σε εργοτάξια που δέχονται κοινό ή φιλοξενούν προσωπικό με κινητικές δυσκολίες, η ύπαρξη τέτοιας μονάδας δεν είναι απλώς θέμα τυπικής συμμόρφωσης, αλλά δείγμα σεβασμού.

Οι VIP χημικές τουαλέτες, παρότι τις συναντάμε συχνότερα ως τουαλέτες εκδηλώσεων ή σε χώρους όπως γάμοι, συναυλίες ή τουαλέτες για festival, έχουν θέση και σε απαιτητικά εργοτάξια, όταν χρειάζεται να φιλοξενηθούν στελέχη πελάτη, διοικητικά στελέχη ή ξένοι επιθεωρητές. Συνήθως διαθέτουν καλύτερο φωτισμό, ξύλινες ή ποιοτικές επενδύσεις, νιπτήρα, καθρέφτη και ενίοτε κλιματισμό, ιδανικό για υπαίθρια εκδήλωση όπου η θερμοκρασία ανεβαίνει.

Ο ρόλος των σταθμών πλυσίματος χεριών

Πολλοί εργολάβοι θεωρούν ότι μια χημική τουαλέτα με δοχείο απολυμαντικού αρκεί. Στην πράξη, ειδικά σε μεγαλύτερα εργοτάξια ή σε έργα με αυξημένο κίνδυνο μόλυνσης (π.χ. δίκτυα αποχέτευσης, βιομηχανικές εγκαταστάσεις, επεμβάσεις σε παλιές οικοδομές με αμιάντο), οι αυτόνομοι σταθμοί πλυσίματος χεριών κάνουν τη διαφορά.

Οι σταθμοί αυτοί μπορεί να είναι απλοί νιπτήρες με δοχείο καθαρού και δοχείο γκρίζου νερού, ποδοκίνητοι ή με μοχλό, ώστε ο εργαζόμενος να μην χρειάζεται να χρησιμοποιεί τα χέρια του για να ανοίξει τη ροή. Με σωστή τοποθέτηση κοντά στην είσοδο - έξοδο του εργοταξίου και κοντά στους χώρους φαγητού, ενθαρρύνουν το πλύσιμο χεριών σε κρίσιμες στιγμές, όπως πριν το φαγητό ή μετά την επαφή με χώρους υψηλού κινδύνου.

Σε έργα που τρέχουν γρήγορα, ο σταθμός πλυσίματος χεριών λειτουργεί και πρακτικά: οι εργαζόμενοι δεν χρειάζεται να περπατούν μεγάλες αποστάσεις μέχρι τις φορητές τουαλέτες κάθε φορά που θέλουν απλώς να καθαρίσουν τα χέρια τους. Ο συνδυασμός τουαλετών και σημείων υγιεινής χεριών μειώνει τη συνολική απώλεια χρόνου από τις μετακινήσεις, χωρίς να θυσιάζει την καθαριότητα.

Πώς συνδυάζονται αποτελεσματικά φορητές τουαλέτες και νιπτήρες

Ο τρόπος που θα στηθούν οι κινητές τουαλέτες και οι σταθμοί πλυσίματος χεριών στο εργοτάξιο κρίνει σε μεγάλο βαθμό την επιτυχία της λύσης. Δεν αρκεί απλώς να υπάρχει επαρκής αριθμός μονάδων, χρειάζεται και έξυπνη διάταξη.

Σε μικρό εργοτάξιο με έως 10 άτομα προσωπικό, συχνά αρκούν 1 ή 2 φορητές τουαλέτες εργοταξίου και ένας μικρός αυτόνομος νιπτήρας, τοποθετημένοι σε προσβάσιμο αλλά μη ενοχλητικό σημείο, ιδανικά κοντά στην είσοδο του χώρου, ώστε να μπορεί το συνεργείο καθαρισμού να προσεγγίζει με όχημα χωρίς να διασχίζει επικίνδυνες ζώνες. Αν υπάρχει μικρός οικίσκος γραφείου, αρκετοί εργολάβοι επιλέγουν να τοποθετήσουν εκεί επιπλέον νιπτήρα με σύνδεση σε δεξαμενή.

Σε μεγαλύτερα εργοτάξια, με πάνω από 30 άτομα και διάσπαρτες θέσεις εργασίας, η λύση είναι συνήθως πιο σύνθετη. Απαιτούνται περισσότερες προσωρινές τουαλέτες σε στρατηγικά σημεία, ώστε κανένα συνεργείο να μην χρειάζεται να περπατά υπερβολικά. Σε κάθε συστάδα τουαλετών είναι χρήσιμο να υπάρχει τουλάχιστον ένας σταθμός πλυσίματος χεριών, ώστε να μην λειτουργεί η υγιεινή ως «εμπόδιο» στην παραγωγικότητα.

Οι εξωτερικές τουαλέτες για επαγγελματική χρήση συχνά «σπάνε» σε ζώνες: ζώνη εργαζομένων, ζώνη επισκεπτών, ζώνη διοίκησης. Η εμπειρία δείχνει ότι όταν οι εργαζόμενοι έχουν τη «δική τους» λύση και οι επισκέπτες άλλη, όλοι είναι πιο ικανοποιημένοι και η φθορά στον πιο ευαίσθητο εξοπλισμό περιορίζεται.

Παράδειγμα διαστασιολόγησης για εργοτάξιο με 50 άτομα

Σε ένα τυπικό έργο ανακαίνισης μεγάλου κτιρίου στην πόλη, με περίπου 50 άτομα σε καθημερινή βάση και διάρκεια εργασιών άνω των 9 μηνών, μια ρεαλιστική λύση που έχουμε εφαρμόσει στην πράξη είναι η εξής: 4 έως five χημικές τουαλέτες εργοταξίου, εκ των οποίων η μία χημική τουαλέτα ΑμεΑ, και τουλάχιστον 2 αυτόνομοι σταθμοί πλυσίματος χεριών, τοποθετημένοι ώστε να εξυπηρετούν διαφορετικές πτέρυγες του κτιρίου.

Ο προγραμματισμός συντήρησης συνήθως περιλαμβάνει 2 καθαρισμούς την εβδομάδα για τις τουαλέτες και τακτικό ανεφοδιασμό με χαρτί, σαπούνη και απολυμαντικό. Στις περιόδους έντονης δραστηριότητας, όπως γύψινες εργασίες ή βαψίματα με πολλά συνεργεία εντός του χώρου, ενδέχεται να απαιτηθεί επιπλέον επίσκεψη καθαρισμού, ειδικά αν η πρόσβαση σε άλλες υποδομές (π.χ. μόνιμα wc του κτιρίου) είναι αποκλεισμένη.

Έχει αποδειχθεί ότι όταν υπάρχει σαφής οδηγία από τον εργοδηγό για τη χρήση των φορητών τουαλετών και των νιπτήρων, αλλά και ξεκάθαρα άτομα υπεύθυνα για τον καθημερινό έλεγχο (έστω και οπτικό), τα προβλήματα μειώνονται δραστικά. Το συνεργείο καθαρισμού κάνει τη δουλειά του, αλλά ο εργοταξίαρχος είναι αυτός που θα εντοπίσει έγκαιρα αν μια πόρτα έχει χαλάσει, αν κάποιος νιπτήρας έχει αδειάσει ή αν χρειάζεται μετακίνηση μιας μονάδας για πρακτικούς λόγους.

Λίστα ελέγχου για σωστό σχεδιασμό λύσεων υγιεινής εργοταξίου

1. Αξιολόγηση αναγκών: Πόσα άτομα θα βρίσκονται ταυτόχρονα στο εργοτάξιο, ποιο είναι το ωράριο, πόσες βάρδιες υπάρχουν και για πόσο χρονικό διάστημα θα διαρκέσει το έργο.
2. Επιλογή τύπου εξοπλισμού: Συνδυασμός από βασικές φορητές τουαλέτες, πιο άνετες κινητές τουαλέτες για επισκέπτες ή στελέχη, πιθανές VIP χημικές τουαλέτες αν απαιτείται εταιρική φιλοξενία, και πρόβλεψη για χημικές τουαλέτες ΑμεΑ όπου χρειάζεται.
3. Σχεδιασμός θέσεων εγκατάστασης: Τοποθέτηση σε ασφαλή, φωτισμένα, σχετικά προστατευμένα σημεία, με εύκολη πρόσβαση από το όχημα συντήρησης, αλλά και από τους εργαζόμενους σε λογικό χρόνο.
4. Οργάνωση σταθμών πλυσίματος χεριών: Επιλογή ανάμεσα σε αυτόνομους νιπτήρες και ενσωματωμένα συστήματα στις τουαλέτες, πρόβλεψη για σαπούνη, χαρτί ή ζελατίνες, καθώς και απολυμαντικό χεριών για ενδιάμεση χρήση.
5. Συμφωνία συντήρησης: Ρεαλιστικό πρόγραμμα καθαρισμού, άντλησης και ανανέωσης χημικών και αναλωσίμων, με δυνατότητα ευελιξίας σε περιόδους αιχμής ή ειδικών συνθηκών.

Συνηθισμένα λάθη στην εγκατάσταση φορητών τουαλετών

1. Υποεκτίμηση του αριθμού μονάδων: Προσπάθεια «οικονομίας» με πολύ λίγες τουαλέτες για πολλούς εργαζόμενους, με αποτέλεσμα ουρές, δυσαρέσκεια, πρόχειρες λύσεις στο περιβάλλον του εργοταξίου και γρήγορη φθορά του εξοπλισμού.
2. Λάθος χωροθέτηση: Τοποθέτηση κινητών τουαλετών σε σημεία με κίνδυνο ανατροπής από τον αέρα, σε απότομες κλίσεις ή σε σημεία με κακό φωτισμό, που αποθαρρύνουν τη χρήση, ειδικά σε απογευματινές ή νυχτερινές βάρδιες.

3. Απουσία σταθμών πλυσίματος χεριών: Πεποίθηση ότι αρκεί ένα μπουκάλι απολυμαντικό μέσα στην καμπίνα, ιδιαίτερα προβληματική σε έργα με σκόνη, λάσπη ή επαφή με υλικά που απαιτούν πραγματικό πλύσιμο με νερό και σαπούνι.
4. Έλλειψη ενημέρωσης προσωπικού: Μη ξεκάθαρη οδηγία ότι οι εξωτερικές τουαλέτες είναι η μόνη αποδεκτή λύση και ότι η χρήση γειτονικών καταστημάτων ή κοινόχρηστων χώρων είναι απαγορευτική, κάτι που συχνά δημιουργεί εντάσεις με τους περίοικους.
5. Μη καταγεγραμμένη συντήρηση: Απουσία απλού ημερολογίου ή ετικέτας καθαρισμού στην πόρτα, με αποτέλεσμα να μην γνωρίζει κανείς πότε πέρασε τελευταία φορά το συνεργείο και αν τηρείται το συμφωνημένο πρόγραμμα.

Από το εργοτάξιο στη διοργάνωση εκδήλωσης: κοινές αρχές

Παρότι το αντικείμενο είναι οι λύσεις υγιεινής εργοταξίου, αξίζει να σημειωθεί ότι η λογική σχεδιασμού είναι κοινή με εκείνη που εφαρμόζεται σε τουαλέτες για εκδηλώσεις. Όταν διοργανώνεται ένας γάμος σε υπαίθριο χώρο, μια συναυλία ή ένα competition, ο σχεδιαστής πρέπει να σκεφτεί τον αριθμό επισκεπτών, τη διάρκεια, τη ροή κίνησης, τις ειδικές ομάδες (παιδιά, ΑμεΑ, VIP) και τις απαιτήσεις καθαρισμού.

Οι χημικές τουαλέτες για γάμο, οι χημικές τουαλέτες για συναυλία ή οι τουαλέτες για festival δεν διαφέρουν τεχνικά πολύ από τις μονάδες που χρησιμοποιούνται στις κατασκευές. Συνήθως διαφέρουν στο επίπεδο αισθητικής, στη συχνότητα καθαρισμού κατά τη διάρκεια της εκδήλωσης και στην παρουσία επιπλέον εξοπλισμού, όπως νιπτήρες πολυτελείας ή ειδικά διαμορφωμένα τροχόσπιτα wc.

Η εμπειρία από τον χώρο των εκδηλώσεων δείχνει πόσο σημαντικό είναι να υπάρχει σαφής πρόβλεψη για σταθμούς πλυσίματος χεριών, ιδίως σε υπαίθρια εκδήλωση με φαγητό. Το ίδιο ακριβώς ισχύει και στο εργοτάξιο, όπου οι εργαζόμενοι συχνά τρώνε επί τόπου, χωρίς πρόσβαση σε εστιατόρια ή οργανωμένο κυλικείο. Όταν η διοργάνωση εκδηλώσεων επενδύει σε καλές λύσεις, μειώνονται τα παράπονα και τα προβλήματα υγείας, κάτι που μεταφράζεται και στον χώρο των κατασκευών: λιγότερες απουσίες και καλύτερο ηθικό.

Πρακτικές συμβουλές από την καθημερινότητα εργοταξίων

Ένα σημείο που συχνά παραβλέπεται είναι ο φωτισμός γύρω από τις τουαλέτες. Σε εργοτάξια όπου γίνονται βάρδιες νωρίς το πρωί ή αργά το απόγευμα τον χειμώνα, η έλλειψη φωτισμού αποθαρρύνει τη χρήση και αυξάνει τον κίνδυνο ατυχήματος. Μια απλή λύση με προβολέα led, συνδεδεμένο στα προσωρινά ηλεκτρολογικά, βελτιώνει σημαντικά την κατάσταση.

Άλλη πρακτική είναι η χρήση αντιολισθητικών υποστρωμάτων μπροστά από [χημικές τουαλέτες εργοταξίου](#) την είσοδο στις χημικές τουαλέτες, ειδικά σε χωμάτινα εργοτάξια ή σε έργα με συχνή χρήση νερού. Λάσπη και νερό δημιουργούν πολύ γρήγορα επικίνδυνες επιφάνειες. Ένα στρώμα χαλικιού ή μια σταθερή βάση μειώνει τόσο τη βρωμιά που μπαίνει στο εσωτερικό, όσο και τον κίνδυνο γλιστρήματος.

Σε εργοτάξια με υψηλές θερμοκρασίες, η σκίαση κάνει μεγάλη διαφορά. Μια απλή τέντα ή σκέπαστρο πάνω από τη ζώνη των εξωτερικών τουαλετών και των νιπτήρων περιορίζει την υπερθέρμανση, βελτιώνει την άνεση χρήσης και προστατεύει τα πλαστικά μέρη από πρόωρη <https://megalopoli-fm.gr/agora-chimikis-toyaletas-simera-pliris-odigos-epilogis-gia-erga/> φθορά. Αντίστοιχα, σε περιοχές με ισχυρούς ανέμους, χρειάζεται επιπλέον στερéωση των φορητών τουαλετών με ιμάντες ή βάρη, κάτι που συχνά αναφέρεται και στις οδηγίες του προμηθευτή.

Τέλος, αξίζει να υπάρχει ένας σύντομος, ξεκάθαρος κανονισμός χρήσης σε εμφανές σημείο: πόσο συχνά γίνεται καθαρισμός, ποιος είναι υπεύθυνος για αναλώσιμα, τι να κάνει κάποιος αν διαπιστώσει βλάβη ή έλλειψη. Δεν χρειάζονται μακροσκελή κείμενα, αρκούν λίγες σαφείς γραμμές στην είσοδο του εργοταξίου ή στον πίνακα ανακοινώσεων, ώστε όλοι να γνωρίζουν τις διαδικασίες.

Η υγιεινή ως επένδυση, όχι υποχρέωση

Στο τέλος της ημέρας, ο τρόπος που ένα εργοτάξιο οργανώνει τις λύσεις υγιεινής του αποτυπώνει και τον τρόπο που η εταιρεία βλέπει τους ανθρώπους της και τους συνεργάτες της. Οι φορητές τουαλέτες, οι κινητές τουαλέτες υψηλής ποιότητας, οι σωστά μελετημένοι σταθμοί πλυσίματος χεριών και η συνεπής συντήρηση δεν είναι απλώς μέσα συμμόρφωσης, αλλά εργαλεία επαγγελματισμού.

Όταν οι εργαζόμενοι αντιλαμβάνονται ότι κάποιος φρόντισε για αξιοπρεπείς λύσεις, για προστασία από τις καιρικές συνθήκες, για καθαρές τουαλέτες και διαθέσιμο σαπούνι, ανταποδίδουν με μεγαλύτερο σεβασμό στον χώρο εργασίας, στον εξοπλισμό και στους χρόνους παράδοσης. Και αυτό, σε έναν κλάδο που λειτουργεί με αυστηρά χρονοδιαγράμματα και μεγάλη πίεση, έχει μεγαλύτερη αξία από ό,τι φαίνεται σε ένα απλό φύλλο κόστους.